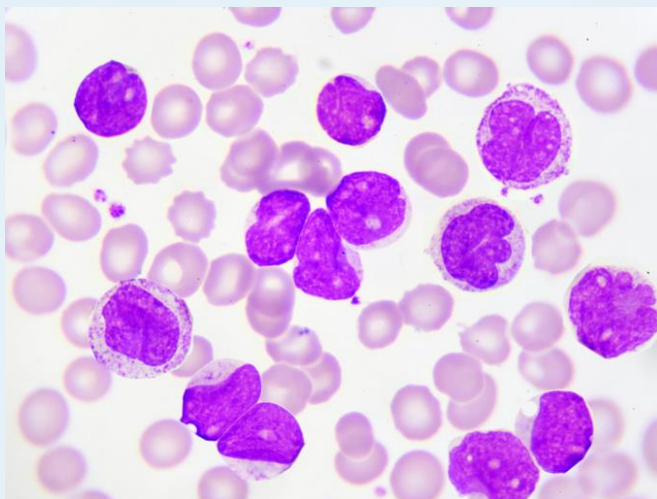


## لوسمی میلوئیدی مزمن (CML)



### لوسمی میلوئید مزمن چیست؟

لوسمی مزمن میلوئید که "CML" نوعی سرطان خون است. خون از انواع مختلفی از سلول ها تشکیل شده است. سلول های خونی در مغز استخوان ساخته می شوند.

افراد مبتلا به CML دارای یک ژن غیر طبیعی در برخی از سلول های خونی خود هستند. این ژن باعث می شود که مغز استخوان سلول های خونی غیرطبیعی بسازد. این سلول های خونی غیرطبیعی می توانند خارج از کنترل رشد کنند، وارد خون شوند و در سراسر بدن حرکت کنند. گاهی اوقات، این سلول ها در قسمت های خاصی از بدن تجمع پیدا میکنند.

وقتی مغز استخوان سلولهای خونی غیرطبیعی میسازد و دیگر سلولهای طبیعی مورد نیاز بدن فرد را به اندازه کافی نمیسازد. این امر می تواند علائمی ایجاد کند

در CML سه مرحله یا "فاز" وجود دارد:

- در مرحله مزمن، سرطان بسیار کند رشد می کند. اکثر افراد در این مرحله CML آنها تشخیص داده می شود. این مرحله می تواند سال ها طول بکشد.
- در مرحله تسریع، سرطان شروع به رشد سریعتر می کند.
- در مرحله انفجار، سرطان بشدت در حال رشد است و می تواند کشنده باشد.

درمان CML به مرحله بیماری شما بستگی دارد.

## علائم CML چیست؟

CML همیشه علائم ایجاد نمی کند، به خصوص در ابتدا. ما هنگامی که علائم ایجاد می کند، رایج ترین آنها عبارتند از:

- احساس خستگی و ضعف بسیار زیاد
- تعریق بسیار بیشتر از حد معمول
- کاهش وزن بدون دلیل
- احساس سیری پس از خوردن مقدار کمی غذا
- خونریزی راحت تر از حد معمول

## آیا آزمایشی تشخیصی برای CML وجود دارد؟

بله . پزشک با صحبت کردن درباره علائم ، معاینه کردن و آزمایش خون می تواند آن را تشخیص دهد. همچنین ممکن است بیوپسی مغز استخوان را انجام دهد. برای این آزمایش، پزشک نمونه کوچکی از مغز استخوان را می گیرد. سپس سلولها را زیر میکروسکوپ بررسی می شوند تا ببیند آیا سلولهای غیرطبیعی (سرطانی) وجود دارند یا خیر.

## CML چگونه درمان می شود؟

پزشکان می توانند CML را با روش های مختلفی درمان کنند. هنگامی که CML برای اولین بار تشخیص داده می شود و در مرحله مزمین است، با قرص هایی به نام "مهارکننده های تیروزین کیناز" یا "TKIS" درمان می شود. TKI ها سلول های خونی را که دارای ژن غیر طبیعی CML هستند، می کشند. وقتی این سلول های خونی از بین بروند، مغز استخوان می تواند دوباره به طور طبیعی کار کند. TKI ها CML را درمان نمی کنند، اما می توانند آن را برای چندین سال کنترل کنند.

اگر TKI مصرف می کنید، مصرف هر دوز بسیار مهم است. نادیده گرفتن مصرف قرص ها می تواند باعث شود که CML خارج از کنترل رشد کند. اکثر افراد مبتلا به CML باید تا پایان عمر خود از TKI استفاده کنند افرادی که TKI ها برای آن ها عوارض جانبی زیادی دارند یا CML آنها سریعتر شروع به رشد می کند، می توانند درمان های دیگری نیز داشته باشند. این موارد می تواند شامل موارد زیر باشد:

- TKI دیگر: TKI های مختلف عوارض جانبی متفاوتی دارند. همچنین، یک TKI ممکن است برای کنترل CML شما بهتر از دیگری کار کند. اگر یک TKI برای شما اثر بخشی ندارد، باید دیگری را امتحان کنید.

- شیمی درمانی: شیمی درمانی اصطلاح پزشکی برای داروهایی است که سلول های سرطانی را می کشند یا رشد آنها را متوقف می کنند.

- پیوند مغز استخوان (که "پیوند سلول های بنیادی" نیز نامیده می شود): این درمان جایگزین سلول هایی در مغز استخوان می شود که توسط شیمی درمانی یا پرتودرمانی از بین می روند. این سلول های می توانند از طرف شخص دیگری (اهداکننده) باشند که سلول هایش به روش های خاصی با شما مطابقت دارند.

- نوعی دارو به نام "اینترفرون آلفا"

درمان همچنین شامل بازدیدهای منظم، معاینه و آزمایش خون است. برخی از افراد ممکن است نیاز به بیوپسی مغز استخوان اضافی داشته باشند

### اقدامات دیگر چیست؟

پیروی از تمام دستورالعمل های پزشک در مورد ویزیت ها، آزمایش ها و درمان بسیار مهم است. همچنین مهم است که در مورد هر گونه عارضه جانبی یا مشکلی که در طول درمان دارید پزشک خود را در جریان بگذارید.

درمان CML وابسته به انتخاب های زیادی است، مانند اینکه چه درمانی و چه زمانی انجام شود.

